

→ GUIDE DES PARENTS POUR LES ÉVALUATIONS LEAP CONNECT ←

Alors qu'écoles et élèves entament leurs préparations finales aux évaluations LEAP Connect, le Département d'éducation de la Louisiane (LDOE) a créé la présente fiche pour fournir aux parents des informations d'ordre général concernant le test et les choses auxquelles les élèves peuvent s'attendre lors du test.



SE FAMILIARISER AVEC LE TEST

ÉVALUATIONS LEAP CONNECT

La Louisiane a créé un système d'enseignement qui veille à ce que tous les élèves soient prêts à passer au niveau d'études suivant en acquérant des connaissances sur le monde, en abordant des textes significatifs, en exprimant des idées et en résolvant des problèmes complexes. Grâce à cela, le LDOE a créé un système équitable pour les élèves à troubles cognitifs importants qui comprend :

- ✓ les Connecteurs de Louisiane (LC) pour les Élèves à troubles cognitifs importants en langue anglaise (ELA), en mathématiques et en sciences qui établissent des attendus élevés pour ces élèves, avec des ressources éducatives pour les enseignants ;
- ✓ des évaluations alternatives (LEAP Connect) en langue anglaise, en mathématiques et en sciences, alignées sur les LC pour mesurer les progrès des élèves ; et
- ✓ un parcours d'études conçu pour obtenir un diplôme de fin d'études secondaires pour les élèves qui passent des évaluations alternatives.

La loi fédérale des États-Unis exige que les États administrent des évaluations annuelles à tous les élèves, y compris ceux qui ont des troubles cognitifs importants, pour mesurer leurs progrès relatifs aux attendus de contenu scolaire exigeants. Les évaluations LEAP Connect mesurent la maîtrise des élèves du contenu et des compétences décrits par les Connecteurs de Louisiane (LC) pour les Élèves à troubles cognitifs importants. Les LC représentent les « idées ambitieuses » du contenu et des compétences des Attendus scolaires de Louisiane (Louisiana Student Standards). Le format LEAP Connect permet aux élèves de participer à des évaluations scolaires suffisamment sensibles pour mesurer leur progrès dans leurs études (voir R.S.17:24.4(F)(3) et R.S.17:183.1-17:183.3).

CONCEPTION DE LEAP CONNECT

Les évaluations LEAP Connect sont alignées sur les Connecteurs de langue anglaise, de mathématiques et de sciences pour les élèves à troubles cognitifs importants qui déterminent :

- ✓ le contenu le plus important de l'année scolaire figurant dans les Attendus scolaires de Louisiane pour la langue anglaise, les mathématiques et les sciences et
- ✓ les connaissances et les compétences de base devant être acquises au cours de chaque année scolaire pour réussir lors de l'année suivante.

Ces évaluations comprennent des éléments à plusieurs niveaux de complexité et différents degrés d'échafaudages et de soutiens pour offrir aux élèves des possibilités de montrer ce qu'ils savent et ce qu'ils peuvent faire. Les éléments de l'évaluation LEAP Connect représentent chacun l'un des quatre niveaux de complexité (Niveaux 1 à 4) conçus pour suivre les pratiques d'enseignement. Les questions des Niveaux 1 et 2 reflètent le niveau plus élevé de soutien nécessaire quand les élèves commencent à acquérir une nouvelle compétence ou de nouvelles connaissances. Les questions des Niveaux 3 et 4 reflètent le niveau plus élevé de soutien nécessaire quand les élèves acquièrent et maîtrisent une nouvelle compétence ou de nouvelles connaissances.

CRITÈRES D'ADMISSIBILITÉ

Pour avoir le droit de participer aux évaluations du LEAP Connect, l'équipe du Plan d'enseignement individualisé (IEP) doit vérifier que l'élève a un handicap qui influence considérablement ses fonctions cognitives et répond aux critères énumérés dans le Bulletin 1530 §505. Les élèves admissibles passeront les évaluations LEAP Connect pour la langue anglaise et les mathématiques chaque année, de la 3^e à la 8^e et au lycée (9^e à 12^e), comme l'exigent les Articles 1111(b)(1)(E) et 8401 de la Loi sur l'enseignement primaire et secondaire de 1965.

LES ÉVALUATIONS LEAP CONNECT SONT CENSÉES ÊTRE COMPATIBLES AVEC LA FAÇON DONT VOTRE ENFANT COMMUNIQUE. LES AIDES INCORPORÉES COMPRENNENT :

- ✓ DES PASSAGES DE LECTURE PLUS COURTS,
- ✓ DES IMAGES ET DES ILLUSTRATIONS POUR FACILITER LA COMPRÉHENSION DES ÉLÈVES,
- ✓ DES MODÈLES DE LECTURE, DE RÉDACTION ET DE MATHÉMATIQUES,
- ✓ DES FORMES GÉOMÉTRIQUES PARMIS LES PLUS COURANTES ET DE PLUS PETITS NOMBRES SUR LES TESTS DE MATHÉMATIQUES,
- ✓ DES OPTIONS DE RÉPONSE COMPATIBLES AVEC DES APPAREILS DE COMMUNICATION ALTERNATIFS,
- ✓ L'ADMINISTRATION INDIVIDUELLE DU TEST PAR UN ENSEIGNANT OU UN AUTRE MEMBRE DU PERSONNEL FORMÉ,
- ✓ TOUT AUTRE AMÉNAGEMENT DÉCRIT DANS L'IEP DE L'ÉLÈVE.



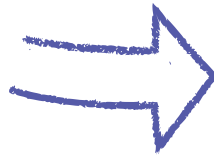
CALENDRIER DES TESTS EN LIGNE : DU 19 FÉVRIER AU 22 MARS 2024

Les écoles déterminent le calendrier de tests en ligne pendant cette période en fonction des besoins et des capacités des élèves. Les jours de test sont donc différents pour chaque élève.

RÉSULTATS DES TESTS

Les écoles et les systèmes scolaires recevront les résultats des tests en mai. Chaque système scolaire décidera de la manière de communiquer ces informations, mais les enseignants, les parents et les élèves seront informés des résultats avec une explication.

Consultez le Guide des parents pour les bulletins LEAP Connect pour en savoir plus sur ces résultats et sur leur importance pour votre enfant.



**GUIDE DES PARENTS
POUR LES BULLETINS LEAP CONNECT**

QUELS ONT ÉTÉ LES RÉSULTATS DE MON ENFANT POUR LES ÉVALUATIONS LEAP CONNECT CETTE ANNÉE ?

Les résultats des élèves pour les évaluations LEAP Connect sont présentés par niveau de résultats scolaires et par note globale. Des descripteurs de niveau d'accomplissement (AD) figurent également dans les bulletins et décrivent les connaissances et les compétences dont l'élève fait généralement preuve à chaque niveau.

COMMENT UTILISER CES RÉSULTATS ?

En tant que parent, vous pouvez utiliser les résultats de ces tests pour orienter une discussion avec le professeur/instituteur/institutrice de votre enfant afin d'établir quels supports supplémentaires pourraient être nécessaires en classe et à la maison.

VOICI QUELQUES SUGGESTIONS DE QUESTIONS À POSER QUAND VOUS DISCUTEZ DES RÉSULTATS DE VOTRE ENFANT AVEC SON OU SES PROFESSEUR(S)/CH. INSTITUTEUR/INSTITUTRICE :

- Quels sont les points forts de mon enfant et quels sont ses aspects à améliorer ?
- Que peut-on faire en classe pour l'aider à l'améliorer ?
- Comment puis-je aider mon enfant à réussir à la maison ?
- Comment nous assurer que notre enfant continuera à faire des progrès ?

VOUS TROUVEZ DES OUTILS ET DES RESSOURCES SUPPLÉMENTAIRES POUR AIDER VOTRE ENFANT À RÉUSSIR : LA MANIÈRE, voir Family Support Toolbox (trousse à outils pour le soutien familial) à l'adresse <https://www.louisianabellieves.com/assessment-support>

Exemple pour la 3^e année :

AD	Score	Score	Score	Score
AD 1	100	100	100	100
AD 2	100	100	100	100
AD 3	100	100	100	100
AD 4	100	100	100	100
AD 5	100	100	100	100
AD 6	100	100	100	100
AD 7	100	100	100	100
AD 8	100	100	100	100
AD 9	100	100	100	100
AD 10	100	100	100	100
AD 11	100	100	100	100
AD 12	100	100	100	100
AD 13	100	100	100	100
AD 14	100	100	100	100
AD 15	100	100	100	100
AD 16	100	100	100	100
AD 17	100	100	100	100
AD 18	100	100	100	100
AD 19	100	100	100	100
AD 20	100	100	100	100
AD 21	100	100	100	100
AD 22	100	100	100	100
AD 23	100	100	100	100
AD 24	100	100	100	100
AD 25	100	100	100	100
AD 26	100	100	100	100
AD 27	100	100	100	100
AD 28	100	100	100	100
AD 29	100	100	100	100
AD 30	100	100	100	100
AD 31	100	100	100	100
AD 32	100	100	100	100
AD 33	100	100	100	100
AD 34	100	100	100	100
AD 35	100	100	100	100
AD 36	100	100	100	100
AD 37	100	100	100	100
AD 38	100	100	100	100
AD 39	100	100	100	100
AD 40	100	100	100	100
AD 41	100	100	100	100
AD 42	100	100	100	100
AD 43	100	100	100	100
AD 44	100	100	100	100
AD 45	100	100	100	100
AD 46	100	100	100	100
AD 47	100	100	100	100
AD 48	100	100	100	100
AD 49	100	100	100	100
AD 50	100	100	100	100
AD 51	100	100	100	100
AD 52	100	100	100	100
AD 53	100	100	100	100
AD 54	100	100	100	100
AD 55	100	100	100	100
AD 56	100	100	100	100
AD 57	100	100	100	100
AD 58	100	100	100	100
AD 59	100	100	100	100
AD 60	100	100	100	100
AD 61	100	100	100	100
AD 62	100	100	100	100
AD 63	100	100	100	100
AD 64	100	100	100	100
AD 65	100	100	100	100
AD 66	100	100	100	100
AD 67	100	100	100	100
AD 68	100	100	100	100
AD 69	100	100	100	100
AD 70	100	100	100	100
AD 71	100	100	100	100
AD 72	100	100	100	100
AD 73	100	100	100	100
AD 74	100	100	100	100
AD 75	100	100	100	100
AD 76	100	100	100	100
AD 77	100	100	100	100
AD 78	100	100	100	100
AD 79	100	100	100	100
AD 80	100	100	100	100
AD 81	100	100	100	100
AD 82	100	100	100	100
AD 83	100	100	100	100
AD 84	100	100	100	100
AD 85	100	100	100	100
AD 86	100	100	100	100
AD 87	100	100	100	100
AD 88	100	100	100	100
AD 89	100	100	100	100
AD 90	100	100	100	100
AD 91	100	100	100	100
AD 92	100	100	100	100
AD 93	100	100	100	100
AD 94	100	100	100	100
AD 95	100	100	100	100
AD 96	100	100	100	100
AD 97	100	100	100	100
AD 98	100	100	100	100
AD 99	100	100	100	100
AD 100	100	100	100	100

QUELS ONT ÉTÉ LES RÉSULTATS DE MON ENFANT COMPARÉS À CEUX DES AUTRES ?

Cette section comprend des moyennes du système scolaire en ligne d'attente pour que vous puissiez comparer les résultats de votre enfant à ceux des autres élèves de la même année pour la même matière. Pour protéger la vie privée des élèves, il est possible que des données soient occultées si les données scolaires ne comprennent qu'un petit groupe d'élèves.



SE PRÉPARER AU TEST

FAMILIARISEZ-VOUS AVEC CE QUE VOTRE ENFANT ÉTUDIE

Vous pouvez aider votre enfant à se préparer aux évaluations LEAP Connect :

- en renforçant les compétences ciblées sur son IEP
- en consultant le/l'instituteur/institutrice de votre enfant pour déterminer quels Connecteurs de Louisiane sont abordés dans leurs cours, en classe

En comprenant ce que votre enfant devrait apprendre et pouvoir faire cette année, il vous sera plus facile de l'aider à établir le lien entre l'apprentissage en classe et l'évaluation.

LIENS UTILES

- [Connecteurs de Louisiane pour les élèves atteints de handicaps importants](#)
- [Guide des parents pour les Connecteurs de Louisiane](#)
- [Droits à l'enseignement des enfants handicapés en Louisiane](#)
- [Ressources pour les parents d'enfants handicapés](#)
- [Guides des parents pour les bulletins LEAP Connect](#)



POUR ACCÉDER EN LIGNE À TOUTES LES RESSOURCES RELATIVES À L'ÉVALUATION, consultez la [Family Support Toolbox \(trousse à outils pour le soutien familial\)](#).

Pour plus amples renseignements sur cette évaluation ou sur toute autre évaluation de l'État, consultez le directeur ou la directrice de l'école de votre enfant, ou son professeur/instituteur/institutrice, ou envoyez une e-mail au Département à l'adresse assessment@la.gov.



Scannez le code QR pour accéder aux hyperliens de cette ressource.

